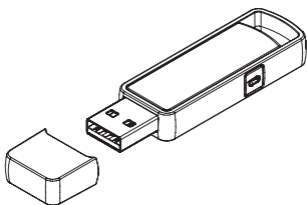


# drone™

## Manual de Usuario

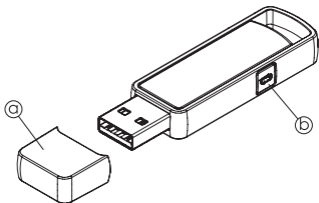


Powered by  
**callpod**®  
Technology

# Componentes

Ⓐ tapón

Ⓑ Botones para combinar



## Especificaciones Técnicas

### Eléctrico

Poder de entrada • 5VDC (USB)

Transmisión del Poder • Fuerza transmitida de un USB portátil

### Ambiental

Humedad • 5% a 90% sin agua

Temperatura para operar • 0°C a 50°C / 32°F a 122°F

Temperatura para guard • -10°C to 70°C / 14°F a 158°F

### General

Cualidad de audio • SCO y eSCO conexiones de apoyo

Conexión • Bluetooth 2.0

Actualizado firme • Sí

Apoyo de perfil • manos libres 1.5, A2DP, AVRCP

Rango de trabajo • 100 metros (328 pies)

### Físico

Dimensiones • 0.73" de ancho x 2.58" de largo x .033" de alto

Peso • 0.3 oz (9.0g)

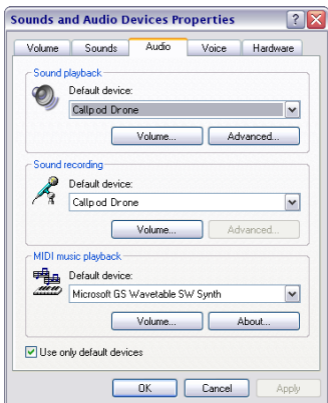
### Especificaciones RF

Banda de frecuencia • 2.4 - 2.4835 GHz

Salida de RF • Clase 1

# Empezando (Windows XP™)

1. Conecte el drone™ dentro de un enchufe USB en su computador
2. Windows reconocerá el drone como un aparato USB (HID de Audio) y comenzará automáticamente el proceso de instalación.
3. Si Windows le pide un modulo de aparato (device driver), seleccione "instalar el programa automáticamente / install software automatically". Quizás tenga que comenzar su computadora de nuevo (restart).
4. Windows automáticamente programará el drone como una salida y entrada para audio en (default) siempre activa.



## Estableciendo la programación a (default) (Windows XP)

Si usted no quiere que el dron sea establecido en default; esta programación lo mantendrá siempre activo cada vez que usted enchufe su Dron de entrada y salida de audio, usted tiene que cambiar esto manualmente en su computador yendo a settings en su preferencia de sonido.

1. Haga clic en "Star/empezar > control panel > sound and Audio Devices" esto traerá su manual de audio
2. Haga clic en la tecla de Audio
3. Su default de salida y entrada puede ser seleccionado desde el menú que baja (drop-down) de las selecciones de Sonido "Sound Playback" y del Sonido "Sound Recording".

## Combinado el Dron a un aparato de audio Bluetooth<sup>®</sup>

El Dron se combina automáticamente a cualquier aparato de audio Bluetooth que este en un rango y en modulo de búsqueda. El Dron puede guardar hasta 5 diferentes direcciones en su memoria para una combinación rápida después.

1. Para combinar un aparato de audio Bluetooth al Dron, primero ponga el aparato de audio Bluetooth en modulo de busca. (Quizás tenga que referirse al manual de instrucciones de su aparato).
2. Ya que el aparato está en modulo de búsqueda, presione y detenga el botón de combinar en el Dron hasta que la luz prenda anaranjado seguido de una pausa. El dron empezará a combinarse al aparato automáticamente y guardara la dirección del aparato en su memoria.

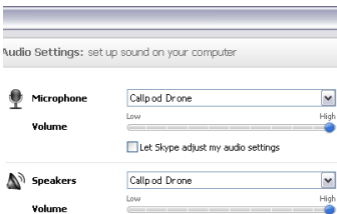
# Combinando Rápidamente con una combinación previa a un aparato Bluetooth

Para combinar el Drone con cualquier combinación previa, rápido presione el botón de combinar en el Drone con el aparato de audio en modulo de búsqueda.

## Estableciendo el Drone con aplicaciones específicas

Con default, el drone y la salida y entrada del audio será programado en su aparato. Pero el drone puede ser establecido para trabajar con aplicaciones específicas como Skype si los módulos del audio original han sido reprogramados. Para establecer el drone a trabajar específicamente con Skype.

1. Haga clic en "Tools > Options" en Skype para traer las preferencias.
2. Haga clic en "Audio Settings" oprima en la izquierda.
3. En el menú que baja seleccione "Callpod Drone" como el aparato para "Microphone," "Speakers" y "Ringing"
4. El sonido será transmitido por el Drone para combinarlo con el aparato de audio Sin tener en cuenta las configuraciones escogidas para el sistema de operación.



# Funcionamiento Avanzado de Modulo- Doble (Windows)

El Drone está designado para estar enchufado y tocar con soluciones de audio Bluetooth en sus formas originales, no apoya el sistema de transferencia de datos o combinación a aparatos secundarios Bluetooth. Para tener acceso al Drone con esta función, por favor baje el sistema necesario para ello.

[www.callpod.com/products/drone](http://www.callpod.com/products/drone)

1. Bajar e instalar el sistema.
2. Enchufe el Drone a su computador y detenga el botón del drone por 10 segundos.
3. La computadora reconocerá el Drone como un modulo genérico de Bluetooth, puede utilizar este sistema de su PC para hacer funciones como transferir datos y combinaciones secundarios como de su teclado, ratón o impresora, etc. incluyendo el aparato de audio.

---

## Garantía Limitada Callpod

---

Sujeto a las excepciones indicadas abajo, Callpod, Inc. garantiza que los accesorios certificados por la marca Callpod®, así como los accesorios autorizados y a la venta para uso con este producto(s), están libres de cualquier defecto material o de maquinaria bajo el uso normal del consumidor y sujeto a los periodos de tiempo indicados abajo. La garantía limitada de 1 año es la única ofrecida al consumidor. Esta garantía se aplica a los productos nuevos Callpod así como a sus accesorios. La garantía está limitada a 1 año a partir de la fecha de la compra original (ej. fecha de la primera compra).

## **EXCEPCIONES:**

**Uso y desgaste natural:** Mantenimiento periódico, reparación y reposición de partes causados por el uso y desgaste normal del producto están excluidas de esta cobertura.

**Abuso y mal uso:** Los defectos y daños que resulten del: (a) uso inapropiado, almacenamiento inadecuado, mal uso y abuso, accidente o descuido, como por ejemplo el daño físico (fractura, rasguño, etc.) de la superficie del producto causado por el mal uso; (b) contacto con líquidos, agua, lluvia, humedad extrema, o sudor, arena, tierra o temperaturas extremas y comida; (c) uso de este producto(s) con propósitos comerciales o sujetar el producto al uso exagerado bajo condiciones anormales; finalmente (d) otros actos de los que no es responsable Callpod®, están excluidos de esta cobertura.

**Uso de productos y accesorios que no pertenezcan a la marca Callpod:** Los defectos y daños que resulten del uso de productos, accesorios, software y otro equipo periferal que no sea de la marca Callpod están excluidos por la cobertura de esta garantía.

**Servicio o modificaciones no autorizadas.** Los defectos y daños causados por el servicio, reexaminación, ajuste, instalación, mantenimiento, alteración o modificación de cualquier manera por alguien que no sea Callpod®, o sus centros autorizados de servicio, están excluidos de esta cobertura.

**Productos alterados.** Los productos y accesorios con (a) número de serie o etiqueta con una fecha que han sido removidos, aterrados o destruidos; (b) sellos rotos o que muestran evidencia de alteración; (c) números de serie en el tablero de la tarjeta madre que no coincida; y (d) envolturas o componentes no-Callpod o no conformables, están excluidos de la cobertura de esta garantía.

**Servicios de comunicación.** Los defectos, daños o el fallo de los productos, accesorios o software causados por algún servicio de comunicación o señal al que esté inscrito o use con los productos, accesorios y software Callpod están excluidos por esta garantía.

### **¿Quién está cubierto?**

Esta cobertura se extiende únicamente al primer consumidor/comprador y no es transferible.

### **¿Qué hará Callpod®?**

Callpod, como única opción, reparará o reembolsará el costo de cualquier producto, accesorio o software que no se encuentre al nivel de la garantía ofrecida, sin costo al consumidor. Usaremos partes, productos y accesorios funcionalmente equivalentes, reacondicionados, restaurados, usados o productos nuevos. Para obtener información adicional, visítenos a nuestra página web:

[www.callpod.com](http://www.callpod.com)

Usted recibirá instrucciones de como mandar cualquier producto u accesorio a su propio costo a un centro de reparación autorizado Callpod®. Para obtener servicio, usted debe de incluir: (a) una copia de su recibo, u otro tipo comparable de comprobante de venta,; (b) una descripción por escrito del problema; (c) si es aplicable, el nombre de su proveedor de servicio; (d) el nombre y dirección del centro de instalación (si es aplicable) y (e) su dirección y número de teléfono.

### **¿Qué otras limitaciones existen?**

CUALQUIER GARANTÍA IMPLICADA, INCLUYENDO SIN NINGUNA LIMITACIÓN LAS GARANTÍAS, MERCHANTABILITY Y APTITUD CON UN PROPÓSITO PARTICULAR, SERÁ RESTRINGIDA A LA DURACIÓN DE ESTA GARANTÍA LIMITADA. SI ESTO NO SE CUMPLE, LA REPARACIÓN, REEMPLAZO O DEVOLUCIÓN DEL COSTO DE LA MERCANCÍA CONVENIDO BAJO LA GARANTÍA LIMITADA ES LA ÚNICA SOLUCIÓN PARA EL CONSUMIDOR, Y SERÁ PROVEÍDA EN LUGAR DE CUALQUIER OTRA GARANTÍA, EXPRESADA O IMPLICADA.

EN NINGÚN MOMENTO CALLPOD® SERÁ RESPONSABLE, SIN IMPORTAR SI ESTA BAJO CONTRATO O AGRAVIO ( INCLUYENDO NEGLIGENCIA) POR LOS DAÑOS EN EXCESO DEL PRECIO PAGADO DEL PRODUCTO, ACCESORIOS, SOFTWARE, O POR CUALQUIER DAÑO INDIRECTO, INCIDENTAL, ESPECIAL O ACCIDENTAL, O LA PERDIDA DE GANANCIA O INGRESOS, PERDIDA DE NEGOCIOS, PERDIDA DE INFORMACIÓN O DATOS, SOFTWARE O APLICACIONES U OTRAS PERDIDAS FINANCIAS QUE SURJAN DE O EN CONEXIÓN CON LA HABILIDAD O INHABILIDAD PARA USAR LOS PRODUCTOS, ACCESORIOS O SOFTWARE A SU MAYOR CAPACIDAD ESTOS DAÑOS PUEDEN SER NEGADOS POR LA LEY.

---

## Registro del Producto

---

Registre en-línea el producto en la página:

**[www.callpod.com/product/registration](http://www.callpod.com/product/registration)**

o por teléfono al:

**1-800-951-CPOD**

El registro del producto es un paso importante para disfrutar de su nuevo producto Callpod®. El registro del producto nos ayuda a facilitarles los servicios que vienen incluidos en la garantía y nos permite ponernos en contacto con usted en caso de que el producto requiera ponerse al día u otro servicio. El registro no es necesario para que la garantía se ponga en efecto.

Es importante que conserve el recibo de compra original entre sus documentos. Para el uso de la garantía de servicio será necesario proveer, como mínimo, una copia de su recibo de compra, con el nombre del producto para confirmar el estatus de dicha garantía.

---

# Notificación de Derechos de Autor

---

Todos los productos Callpod® así como la información en este manual de usuario están protegidos por los derechos de copiado. La copia, reproducción, ingeniería o distribución de cualquier información relacionada a Callpod así como a su hardware y software sin la autorización formal, por escrito y la licencia de Callpod, Inc, está prohibida y puede resultar un castigo legal impuesto con todas las fuerzas de la ley.

---

## Leyes de Exportación

---

Este producto está bajo el control de las regulaciones de exportación de los Estados Unidos de América. El gobierno de los Estados Unidos de América pueden restringir la exportación o re-exportación de este producto a ciertos destinos. Para más información póngase en contacto con Departamento de Comercio y la Comisión de Comercio Internacional.

---

## Certificación

---

El Drone ha sido certificado por CE, FCC, y Bluetooth® para satisfacer los estándares de seguridad y confiabilidad.

Japan Radio Law (JRL) compliant.

**Cambios no autorizados o modificaciones a este aparato pueden dañar su habilidad para operar este aparato e invalidará la garantía.**

Este aparato va en acuerdo con la parte 15 de las reglas del FCC. Las operaciones están sujetas a las dos siguientes condiciones: (1) Este aparato no puede causar interferencia dañina y (2) este aparato puede recibir cualquier interferencia recibida, incluyendo interferencia que cause operaciones indeseadas.

Este aparato digital clase B está en acorde con ICES-003 canadiense.